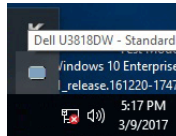


Dell Display Manager 使用者指南

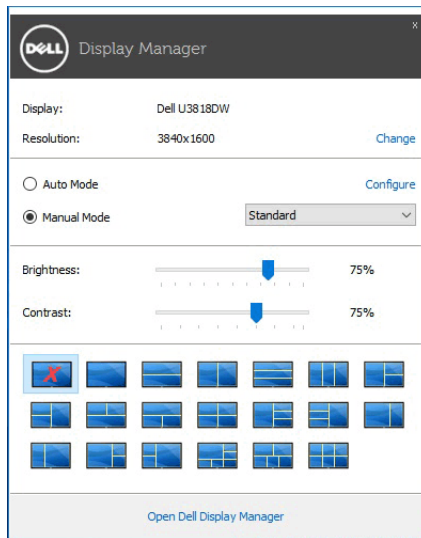
概覽

Dell Display Manager 是用於管理顯示器或顯示器群組的 Microsoft Windows 應用程式。其可針對選定的 Dell 顯示器，手動調整顯示的影像、指定自動設定值、電源管理、視窗管理、影像旋轉和其它功能。安裝完成後，Dell Display Manager 即會於每次系統啓動時執行，且在通知匣中會顯示其圖示。將滑鼠游標置於通知匣圖示上會顯示系統連接顯示器的相關資訊。



使用快速設定對話方塊

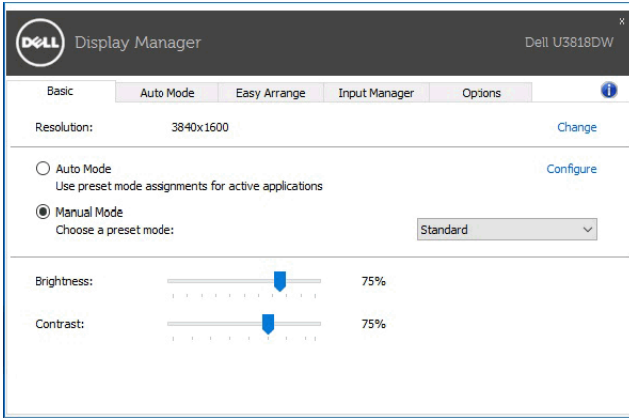
按一下 Dell Display Manager 的通知匣圖示，即會開啓「快速設定」對話方塊。若電腦連接多部支援的 Dell 顯示器，則可使用功能表選取特定的目標顯示器。「快速設定」對話方塊可以讓您輕鬆調整亮度、對比、解析度、和視窗版面配置等。它也能夠讓您啓用自動切換或手動選取預設模式。



「快速設定」對話方塊亦可讓您存取 Dell Display Manager 的進階使用者介面，以用於調整基本功能、設定自動模式及存取其它功能。

設定基本顯示功能

您可以手動選取預設模式，也可以選取按照使用中應用程式套用預設模式的 **Auto Mode**（自動模式）。無論模式何時變更，螢幕訊息皆會短暫顯示目前的 **Preset Mode**（預設模式）。您也可以直接從 **Basic**（基本）索引標籤中，調整選定顯示器的 **Brightness**（亮度）與 **Contrast**（對比）。



指定預設模式至應用程式

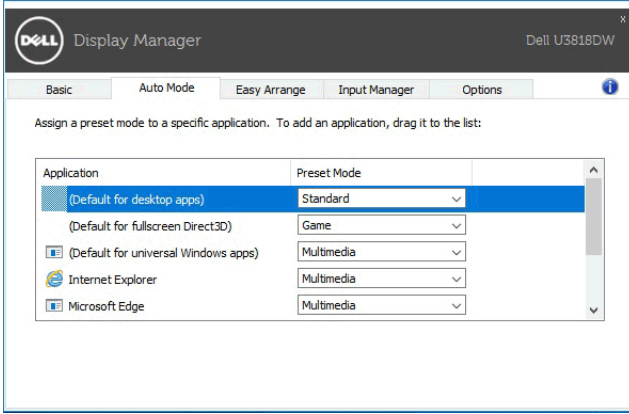
Auto Mode（自動模式）索引標籤可讓您將特定的 **Preset Mode**（預設模式）與指定應用程式產生連結，並且自動套用該模式。若啟用 **Auto Mode**（自動模式），則每當啟用連結的應用程式時，Dell Display Manager 即會自動切換至對應的 **Preset Mode**（預設模式）。您可在所連接的每部顯示器上，為特定應用程式一貫指定相同的 **Preset Mode**（預設模式）；或者為每部顯示器上的特定應用程式分別指定不同的設定。

Dell Display Manager 已針對眾多熱門應用程式進行預先設定。只要將應用程式從桌面、「Windows 開始功能表」或其它位置拖放至目前的指定清單，即可新增應用程式至指定清單中。



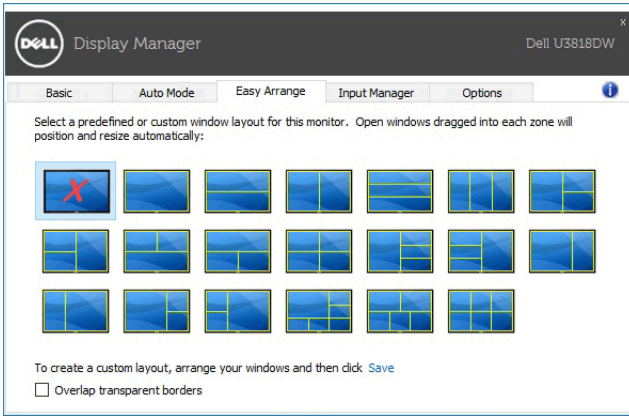
注意： **Preset Mode**（預設模式）設定不支援批次檔案、指令檔、載入程式和非執行檔（例如 ZIP 壓縮檔或封裝檔案）。

您也可以設定 Direct3D 應用程式以全螢幕模式執行時使用的 Game（遊戲）預設模式。若要避免應用程式使用模式，請指定不同的預設模式。



輕鬆排列您的顯示器窗口佈局

在支援的 Dell 顯示器上，**Easy Arrange（輕鬆排列）** 索引標籤可以讓您拖曳區域中開啟的視窗，以其中一種預先定義的版面配置輕鬆排列開啟的視窗。若要建立自訂版面配置，請排列開啟的視窗，然後按一下 **Save（儲存）**。

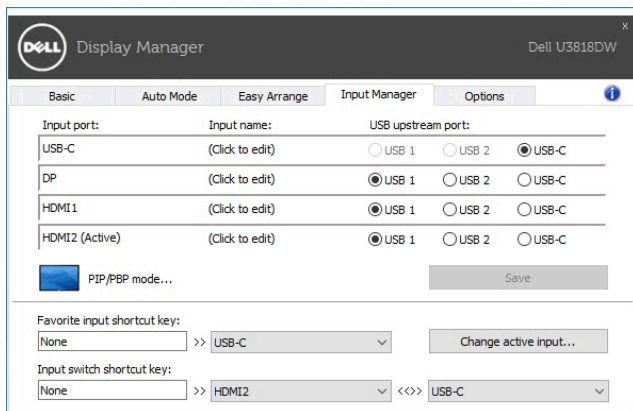


管理多個視訊輸入

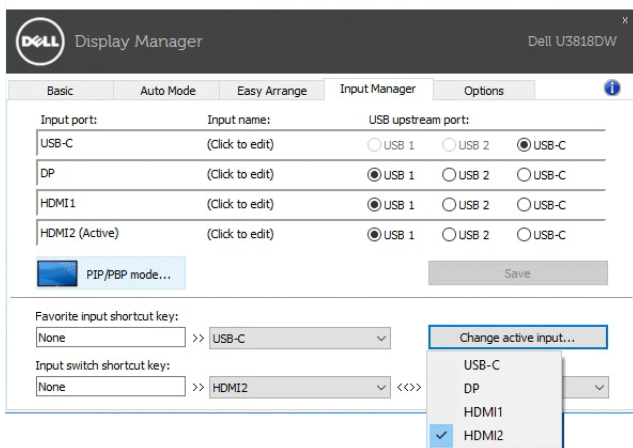
Input Manager (輸入管理員) 索引標籤提供了便利的方法來管理連接到 Dell 顯示器的多個視訊輸入。使用多台電腦時，可讓您輕鬆切換不同的輸入。

所有可供顯示器使用的視訊輸入連接埠均會列出。您可以將每個輸入命名為您喜歡的名稱。請在編輯後儲存變更。

您可以定義快捷鍵來快速切換到偏好的輸入，但如果您經常需要在兩個輸入訊號之間切換，可再定義另一個快捷鍵，以便快速切換。

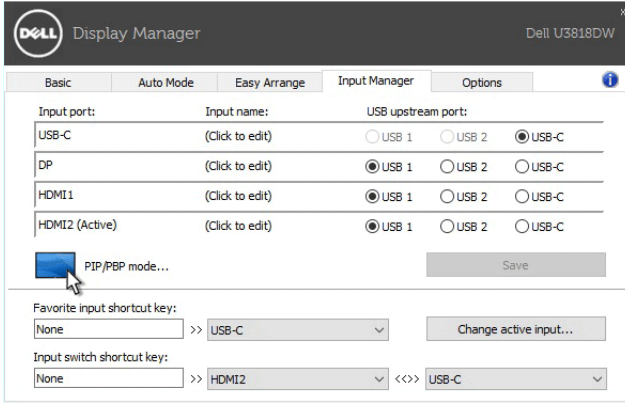


您可以使用下拉式清單切換到任何輸入來源。



注意：即使顯示器正在顯示其它電腦的視訊，DDM 也能夠與顯示器保持通訊。您可以在經常使用的個人電腦上安裝 DDM 來控制輸入切換。您也可以連接到顯示器的其它個人電腦上安裝 DDM。

按一下 **PIP/PBP mode (PIP/PBP 模式)** 選擇按鈕可設定偏好的 PIP/PBP 配置。可用的模式有 **Off (關閉)**、**PIP Small (PIP 小螢幕)**、**PIP Large (PIP 大螢幕)** 和 **PBP**。

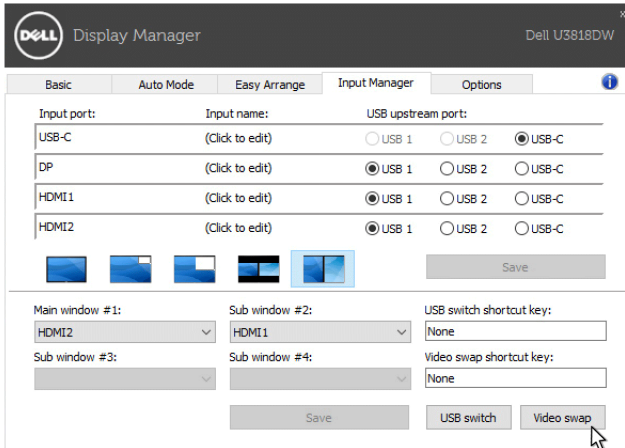


 **注意：**此顯示器不支援 **PBP Aspect Ratio (PBP 縱橫比)** 模式 ()。

您可以為主視窗和子視窗選擇視訊輸入。請在選擇後儲存變更。

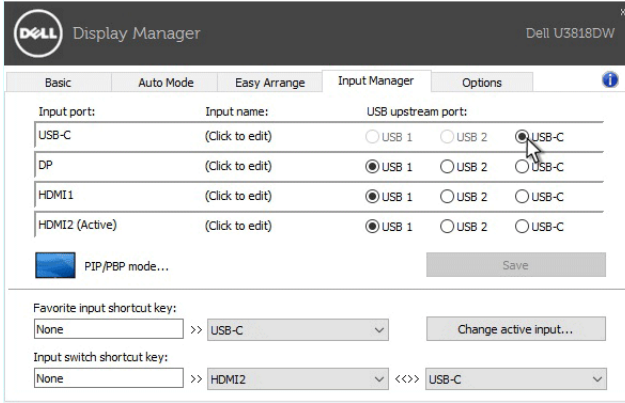
您可以定義快捷鍵，以便快速切換主視窗和子視窗的視訊輸入。


按一下 **Video swap (視訊切換)** 按鈕或使用定義的 **Video swap shortcut key (視訊切換快捷鍵)** 切換主視窗和子視窗的視訊輸入。



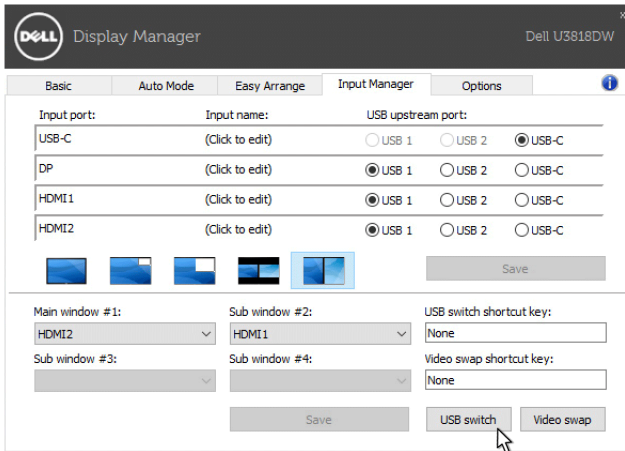
您可以為視訊輸入指定 USB 上載埠。顯示器顯示其視訊時，指定的 USB 上載埠將連接到電腦。


這在兩台電腦共用已連接到顯示器的滑鼠或鍵盤時，特別有用。您可以定義快捷鍵，以便在兩台電腦之間快速切換裝置。




 **注意：**請確認您已為兩台電腦分別指定 USB 上載埠。

PIP/PBP 啟動時，如果兩台電腦有共用裝置（如滑鼠），您可以按一下 **USB switch（USB 切換）** 按鈕，也可以使用定義的 **USB switch shortcut key（USB 切換快捷鍵）**，以便在兩台電腦之間快速切換裝置。

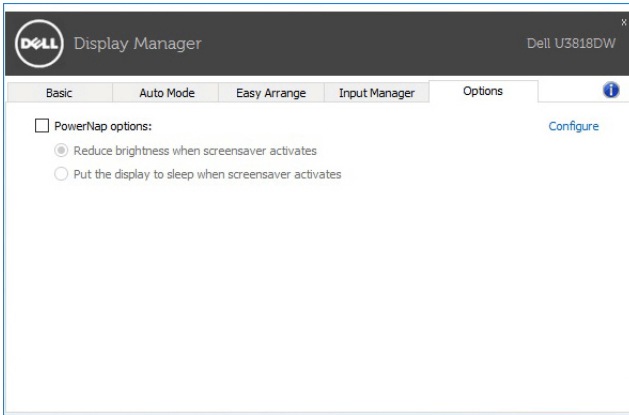


 **注意：**請確認您已為兩台電腦分別指定 USB 上載埠。

 **注意：**請確定 USB 裝置已確實停止，再切換到其它電腦。否則可能會造成隨身碟上的資料損毀之類的問題。

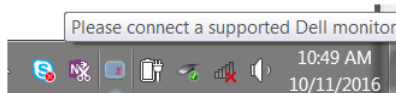
套用省電功能

在支援的 Dell 機型產品上，有 **Options (選項)** 索引標籤提供 PowerNap 省電功能。您可以選擇將顯示器的亮度設定為最低值，也可以在螢幕保護程式啟動時進入睡眠模式。

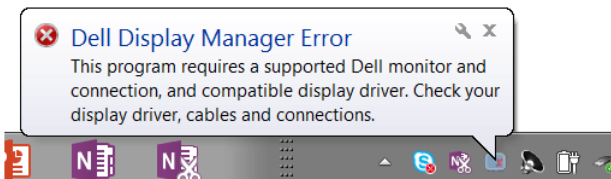


疑難排解

如果 DDM 無法搭配顯示器使用，DDM 將在通知匣顯示下列圖示。



按一下該圖示，DDM 將顯示詳細的錯誤訊息。



請注意 DDM 僅適用於 Dell 品牌顯示器。如果使用其它製造商的顯示器，DDM 則不支援。如果 DDM 無法偵測並 / 或與支援的 Dell 顯示器進行通訊，請採取下列動作進行疑難排解：

- 1 確認視訊連接線確實連接顯示器和 PC，尤其是連接器應牢固插入定位。
- 2 檢查顯示器 OSD 以確認 DDC/CI 已啟用。
- 3 確認安裝了顯示卡廠商（Intel、AMD、NVIDIA 等）正確和最新版的顯示器驅動程式。顯示器驅動程式通常是 DDM 失效的原因。
- 4 取下顯示器與顯示卡連接埠之間的任何擴充基座、延長線或轉換器。部份低價的延長線、集線器或轉換器可能無法確實支援 DDC/CI 而造成 DDM 失效。如果有最新版可用，請更新此類裝置的驅動程式。

5 重新啟動系統。

DDM 可能不適用於下列顯示器：

- 2013 年以前的 Dell 顯示器機型和 D 系列 Dell 顯示器。如需詳細資訊，請參閱 Dell 產品支援網站
- 採用 Nvidia G-sync 技術的遊戲顯示器
- 虛擬和無線顯示器不支援 DDC/CI
- 對於部份 DP 1.2 顯示器早期的機型，可能必須使用顯示器 OSD 來停用 MST/DP 1.2

如果 PC 連線到網際網路，有新版的 DDM 應用程式時，將出現訊息提示。建議下載並安裝最新版 DDM 應用程式。

您也可以按住 Shift 鍵並以滑鼠右鍵按一下 DDM 圖示以檢查是否有新版本。

